

## INFORMATION DESTINÉE AUX DÉTENTEURS D'ANIMAUX

L'information professionnelle destinée aux professions médicales peut être consultée sur le site

[www.tierarzneimittel.ch](http://www.tierarzneimittel.ch)

### NOTICE D'EMBALLAGE

Profender S Spot-on ad us. vet., solution en application cutanée pour petits chats  
Profender M Spot-on ad us. vet., solution en application cutanée pour chats moyens  
Profender L Spot-on ad us. vet., solution en application cutanée pour grands chats

#### 1. NOM ET ADRESSE DU TITULAIRE DE L'AUTORISATION DE MISE SUR LE MARCHÉ ET DU TITULAIRE DE L'AUTORISATION DE FABRICATION RESPONSABLE DE LA LIBÉRATION DES LOTS, SI DIFFÉRENT

Titulaire de l'autorisation de mise sur le marché:

Vetoquinol AG  
Freiburgstrasse 255  
3018 Berne

Fabricant responsable de la libération des lots:

KVP Pharma + Veterinär Produkte GmbH  
Projensdorfer Straße 324  
DE-24106 Kiel

#### 2. DÉNOMINATION DU MÉDICAMENT VÉTÉRINAIRE

Profender S Spot-on ad us. vet., solution en application cutanée pour petits chats  
Profender M Spot-on ad us. vet., solution en application cutanée pour chats moyens  
Profender L Spot-on ad us. vet., solution en application cutanée pour grands chats

#### 3. LISTE DE LA (DES) SUBSTANCE(S) ACTIVE(S) ET AUTRE(S) INGRÉDIENT(S)

Chaque dose individuelle (pipette) de Profender Spot-on contient:

##### Principes actifs:

|  | Volume  | Emodepside | Praziquantel |
|--|---------|------------|--------------|
| Profender S pour petits chats ( $\leq 0,5 - 2,5$ kg) | 0,35 ml | 7,5 mg     | 30 mg        |
| Profender M pour chats moyens ( $> 2,5 - 5$ kg)      | 0,70 ml | 15 mg      | 60 mg        |
| Profender L pour grands chats ( $> 5 - 8$ kg)        | 1,12 ml | 24 mg      | 96 mg        |

**Autres composants:**

|   | <b>Volume</b> | <b>Butylhydroxyanisol (E320)<br/>comme conservateur</b> |
|---|---------------|---|
| Profender S pour petits chats ( $\leq$ 0,5 - 2,5kg) | 0,35 ml       | 1,89 mg   |
| Profender M pour chats moyens ( $>$ 2,5 - 5kg)      | 0,70 ml       | 3,78 mg   |
| Profender L pour grands chats ( $>$ 5 - 8kg)        | 1,12 ml       | 6,0 5mg   |

Solution en application cutanée

Solution claire de couleur jaune à brune

**4. INDICATION(S)**

Pour le traitement de chats infestés simultanément par des vers ronds et plats:

- Ascaris lombricoïdes et certaines larves de ces vers
- Ankylostomes
- Vers plats (notamment *Dipylidium caninum* et *Echinococcus multilocularis*)

**5. CONTRE-INDICATIONS**

Ne pas utiliser chez les chatons de moins de 8 semaines ou de moins de 0,5 kg.

Ne pas utiliser en cas d'hypersensibilité connue à un principe actif ou à un autre composant.

**6. EFFETS INDÉSIRABLES**

Ce médicament vétérinaire est amer. Le léchage du site d'application directement après l'application de la solution peut provoquer une salivation et des vomissements dans de très rares cas. Ceci n'est pas un signe d'empoisonnement et s'atténue rapidement sans traitement. Une utilisation correcte complique le léchage du site d'application.

De légers troubles passagers du système nerveux tels que des troubles de la coordination et des tremblements peuvent survenir dans de très rares cas. Ces réactions sont sans doute également déclenchées par le léchage du site d'application directement après le traitement.

Dans de très rares cas, une perte de poils passagère, des démangeaisons et/ou une réaction inflammatoire peuvent survenir sur le site d'application après l'utilisation de Profender Spot-on.

La fréquence des effets secondaires est définie comme suit:

- Très souvent (plus d'un animal traité sur 10)
- Souvent (plus d'un mais moins de 10 animaux traités sur 100)
- Occasionnellement (plus d'un mais moins de 10 animaux traités sur 1000)
- Rarement (plus d'un mais moins de 10 animaux traités sur 10 000)
- Très rarement (moins d'un animal traité sur 10 000, rapports sur des cas particuliers inclus)

En cas d'effets secondaires, notamment non mentionnés dans la notice d'emballage, chez l'animal traité ou de doute quant à l'efficacité du médicament vétérinaire, contacter un vétérinaire ou un pharmacien.

## 7. ESPÈCE(S) ANIMALE(S) CIBLE(S)

Chat

## 8. POSOLOGIE POUR CHAQUE ESPÈCE, VOIE(S) ET MODE D'ADMINISTRATION

Utiliser uniquement par voie externe, sur la peau du cou.

Chaque dose individuelle (pipette) de Profender Spot-on contient:

|  | Volume   | Emodepside | Praziquantel |
|--|--|------------|--------------|
| Profender S pour petits chats ( $\leq 0,5 - 2,5$ kg) | 0,35 ml  | 7,5 mg     | 30 mg        |
| Profender M pour chats moyens ( $> 2,5 - 5$ kg)      | 0,70 ml  | 15 mg      | 60 mg        |
| Profender L pour grands chats ( $> 5 - 8$ kg)        | 1,12 ml  | 24 mg      | 96 mg        |
| Profender pour chats de plus de 8kg                  | Utiliser la combinaison de pipettes appropriée |            |              |

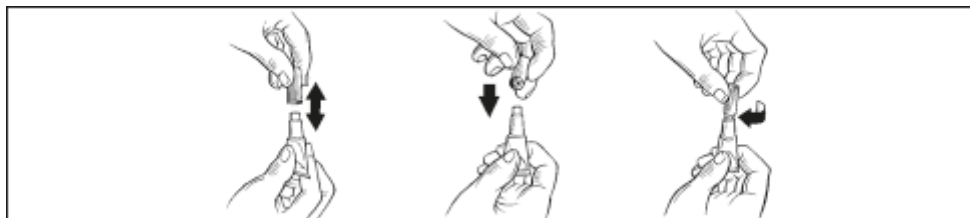
Une administration unique est efficace. Il est recommandé de vermifuger de façon routinière, normalement tous les 3 mois au minimum ou en cas de verminose avérée.

Demandez un programme de vermifugation de votre chat à votre vétérinaire.

Le Profender Spot-on peut être administré sans danger sur des animaux infectés par des vers du cœur adultes, car il n'agit pas contre ces vers.

## 9. CONSEILS POUR UNE ADMINISTRATION CORRECTE

Sortir une pipette de l'emballage blister et la tenir en position verticale. Tourner et tirer le capuchon pour le retirer. Retourner le capuchon et le visser pour perforer la pipette.



Écarter les poils du cou du chat, à la base du crâne, de manière à en voir la peau. Placer l'extrémité de la pipette sur la peau et presser la pipette fermement à plusieurs reprises pour en vider le contenu directement sur la peau. Appliquer la solution à la base du crâne réduit le risque que le chat puisse la lécher.



## 10. DÉLAI(S) D'ATTENTE

Non applicable

## 11. CONDITIONS PARTICULIÈRES DE CONSERVATION

Conserver ce médicament hors de portée des enfants.

Stocker à température ambiante (15-25°C).

Conserver dans l'emballage d'origine pour protéger le contenu de l'humidité.

Ne plus utiliser ce médicament vétérinaire après la date d'expiration indiquée par EXP sur le contenant.

La date d'expiration fait référence au dernier jour du mois concerné.

## 12. MISE(S) EN GARDE PARTICULIÈRE(S)

### Précautions particulières pour chaque espèce cible:

Shampooingner ou plonger l'animal dans l'eau directement après le traitement peut limiter l'efficacité du médicament vétérinaire. Les animaux traités ne doivent donc **pas** être baignés tant que la solution n'a pas entièrement séché (pendant jusqu'à 12 heures après utilisation).

Après une utilisation fréquemment répétée de médicaments avec des principes actifs de classes similaires contre les infestations de vers, ces derniers peuvent devenir résistants à ces principes actifs.

### Précautions particulières d'utilisation chez l'animal:

Appliquer uniquement par voie externe, sur une peau saine. Ne pas faire avaler.

Veiller à ce que ni le chat traité ni un autre chat du même foyer ne lèchent le site d'application après utilisation.

En cas de contact accidentel du médicament vétérinaire avec les yeux, les rincer abondamment avec de l'eau. En cas d'ingestion accidentelle du médicament vétérinaire, consulter un médecin et se reporter à la notice d'emballage.

En cas d'infection existante par *Dipylidium caninum*, un traitement d'accompagnement contre les puces et les poux broyeurs est recommandé afin de prévenir une réinfection dans la mesure où ces parasites peuvent transmettre des vers plats.

Précautions particulières à prendre par la personne qui administre le médicament aux animaux:

Ne pas manger, boire ni fumer lors de l'utilisation. Éviter tout contact direct avec le site d'application tant que celui-ci est humide.

Maintenir les enfants à l'écart de l'animal traité durant cette période. Se laver les mains après utilisation. En cas de renversement accidentel des restes du médicament vétérinaire sur la peau de l'utilisateur, les nettoyer immédiatement avec de l'eau et du savon. En cas de contact accidentel du médicament vétérinaire avec les yeux, les rincer abondamment avec de l'eau. En cas d'irritation persistante de la peau ou des yeux ou d'ingestion accidentelle du médicament vétérinaire, consulter un médecin et se reporter à la notice d'emballage ou à l'étiquette.

Interdire aux enfants tout contact prolongé et intense (lors du sommeil, par exemple) avec des chats traités pendant les 24 premières heures après l'utilisation du médicament vétérinaire.

Le solvant contenu dans Profender Spot-on peut laisser des taches sur certaines matières telles que le cuir, les textiles, les plastiques et les surfaces polies. Empêcher l'animal d'entrer en contact avec de telles matières après le traitement tant que le site d'application n'a pas séché.

L'échinococcose (infection par *Echinococcus multilocularis*) présente également un danger pour l'humain. S'agissant d'une maladie à déclaration obligatoire selon l'Organisation mondiale de la santé animale (OIE), il convient de respecter des directives particulières en matière de traitement, d'inspections de suivi et de protection des personnes. Consulter un vétérinaire pour de plus amples informations.

Gestation et lactation:

Utilisable lors de la gestation et de la lactation.

Interactions médicamenteuses ou autres formes d'interactions:

Un traitement simultané avec certains autres médicaments vétérinaires, notamment certains autres principes actifs à effet antiparasitaire, peut éventuellement provoquer des interactions. Les conséquences cliniques potentielles de telles interactions n'ont pas été étudiées. Consulter un vétérinaire pour de plus amples informations.

Surdosage (symptômes, conduite d'urgence, antidotes):

Ce médicament vétérinaire n'a été soumis à aucun examen concernant les surdosages.  
Traiter tout symptôme éventuel.

Incompatibilités:

Aucune connue.

**13. PRÉCAUTIONS PARTICULIÈRES POUR L'ÉLIMINATION DES MÉDICAMENTS VÉTÉRINAIRES NON UTILISÉS OU DES DÉCHETS DÉRIVÉS DE CES MÉDICAMENTS, LE CAS ÉCHÉANT**

Ne pas jeter le Profender Spot-on dans les eaux usées, car il peut présenter un danger pour les poissons et autres organismes aquatiques.

Ne pas jeter de médicaments dans les eaux usées ni avec les déchets ménagers.  
Demander à un vétérinaire ou à un pharmacien comment mettre au rebut des médicaments devenus inutiles. Ces mesures contribuent à protéger l'environnement.

**14. DATE DE LA DERNIÈRE NOTICE APPROUVÉE**

28.07.2020

Des informations supplémentaires concernant ce médicament vétérinaire sont disponibles sur [www.swissmedic.ch](http://www.swissmedic.ch) et [www.tierarzneimittel.ch](http://www.tierarzneimittel.ch).

**15. INFORMATIONS SUPPLÉMENTAIRES**

Profender S Spot-on ad us. vet.

Boîte contenant 60 pipettes de 0,35ml chacune dans un emballage blister

Boîte contenant 4 pipettes de 0,35ml chacune dans un emballage blister

Profender M Spot-on ad us. vet.

Boîte contenant 60 pipettes de 0,70ml chacune dans un emballage blister

Boîte contenant 4 pipettes de 0,70ml chacune dans un emballage blister

Profender L Spot-on ad us. vet.

Boîte contenant 60 pipettes de 1,12ml chacune dans un emballage blister

Boîte contenant 4 pipettes de 1,12ml chacune dans un emballage blister

Emballage: Pipette en polypropylène blanc avec capuchon dans un blister en aluminium  
Il est possible que toutes les tailles d'emballage ne soient pas commercialisées.

Catégorie de remise B: Remise sur ordonnance vétérinaire

Swissmedic 57'326

Pour toute information complémentaire concernant ce médicament vétérinaire, veuillez prendre contact avec le représentant local du titulaire de l'autorisation de mise sur le marché.